



El ambiente
es de todos

Minambiente

BOLETÍN HIDROMETEOROLÓGICO DE LA MOJANA

San Marcos, Sucre 11 de julio de 2022

Hora de la actualización: 12:00 HLC

BOLETÍN No: 623

CONTENIDO

1. CONDICIONES METEOROLÓGICAS

1.1 CONDICIONES METEOROLÓGICAS PRECEDENTES

1.2 CONDICIONES METEOROLÓGICAS ACTUALES

1.3 PRONÓSTICO METEOROLÓGICO DIARIO

2. CONDICIONES HIDROLÓGICAS

2.1 CONDICIONES HIDROLÓGICAS ANTECEDENTES

2.2 CONDICIONES HIDROLÓGICAS ACTUALES

2.2.1 SUBZONA HIDROGRÁFICA DEL RÍO SAN JORGE - CUENCA ALTA

2.2.2 SUBZONA HIDROGRÁFICA DEL RÍO SAN JORGE - CUENCA BAJA

2.2.3 SUBZONA HIDROGRÁFICA DEL RÍO NECHÍ - CUENCA BAJA

2.2.4 DIRECTOS AL BAJO CAUCA - CIÉNAGA LA RAYA ENTRE EL RÍO NECHÍ Y EL BRAZO DE LOBA

2.2.5 DIRECTOS AL CAUCA ENTRE PTO. VALDIVIA Y RÍO NECHÍ

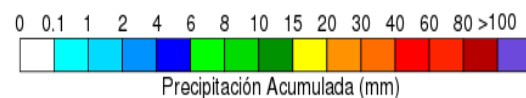
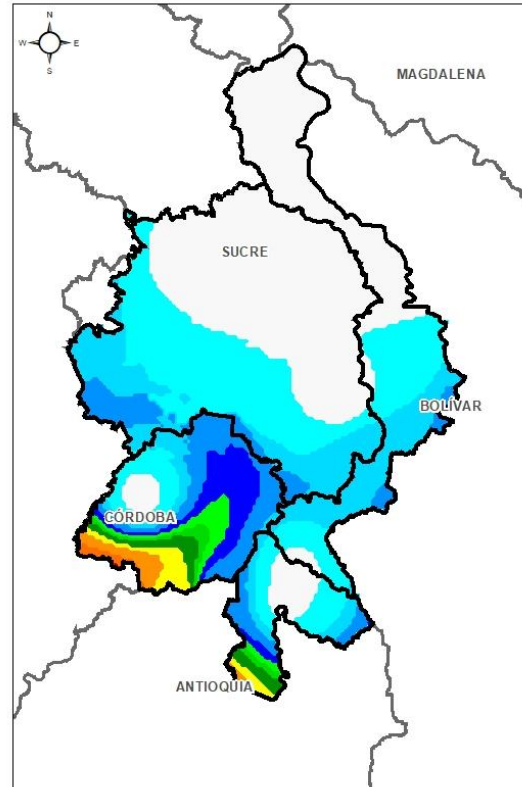
2.2.6 DIRECTOS AL BAJO MAGDALENA ENTRE EL BANCO Y EL PLATO

El Centro Regional de Pronóstico y Alertas Tempranas de la Mojana - CRPA La Mojana, busca fortalecer el sistema de alertas tempranas a través de un continuo monitoreo de las condiciones hidrometeorológicas, la generación de pronósticos meteorológicos y la difusión de alertas para la comunidad y los diferentes sectores productivos de la región.

Esta iniciativa hace parte de los proyectos "Reducción del riesgo y la vulnerabilidad frente al cambio climático en la región de La Depresión Momposina", financiado por el *Adaptation Fund* y "*Mojana, clima y vida*", financiado por el Fondo Verde del Clima, implementados por el Ministerio de Ambiente, el Fondo de Adaptación y el PNUD, en alianza con CORPOMOJANA e IDEAM.

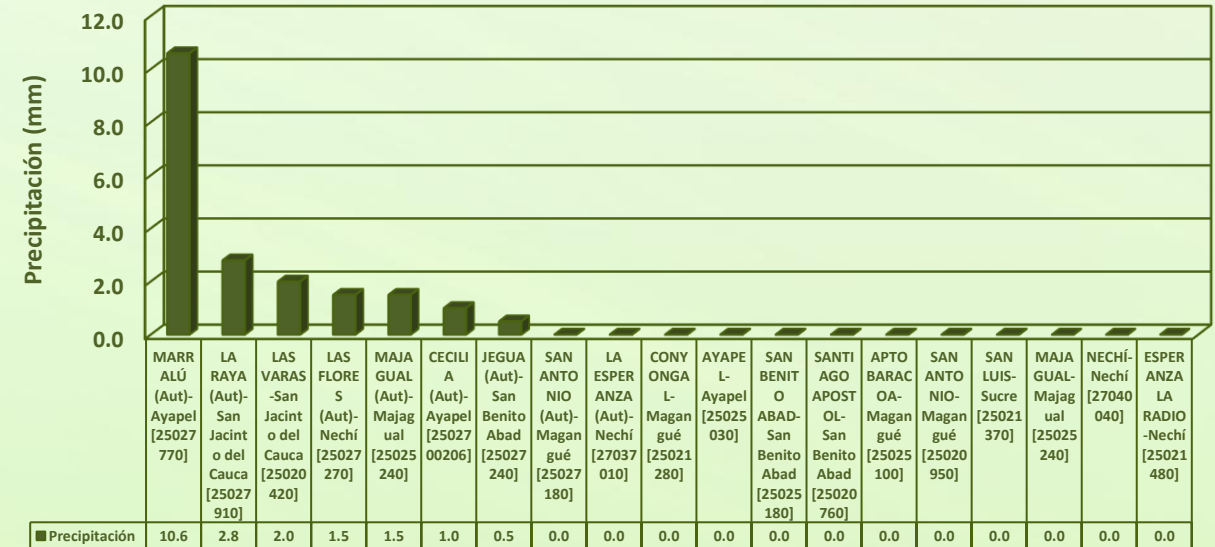


1.1 CONDICIONES METEOROLÓGICAS ANTECEDENTES



Precipitación acumulada
07/07/2022 (07:00) – 08/07/2022 (07:00).
Fuente: IDEAM

Lluvia Registrada el 07 Julio de 2022

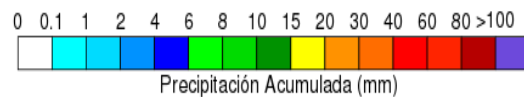
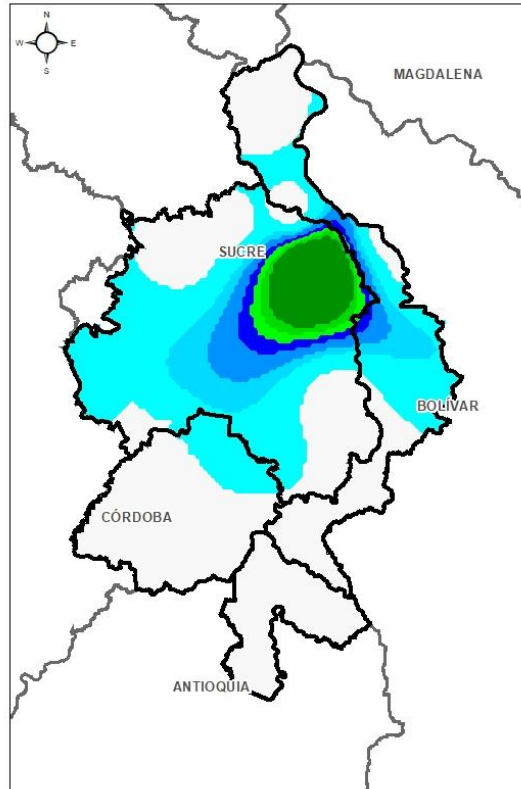


RESUMEN DE CONDICIONES DEL DÍA 07 DE JULIO

Precipitación: se dieron lluvias en toda La Mojana durante la noche y madrugada.

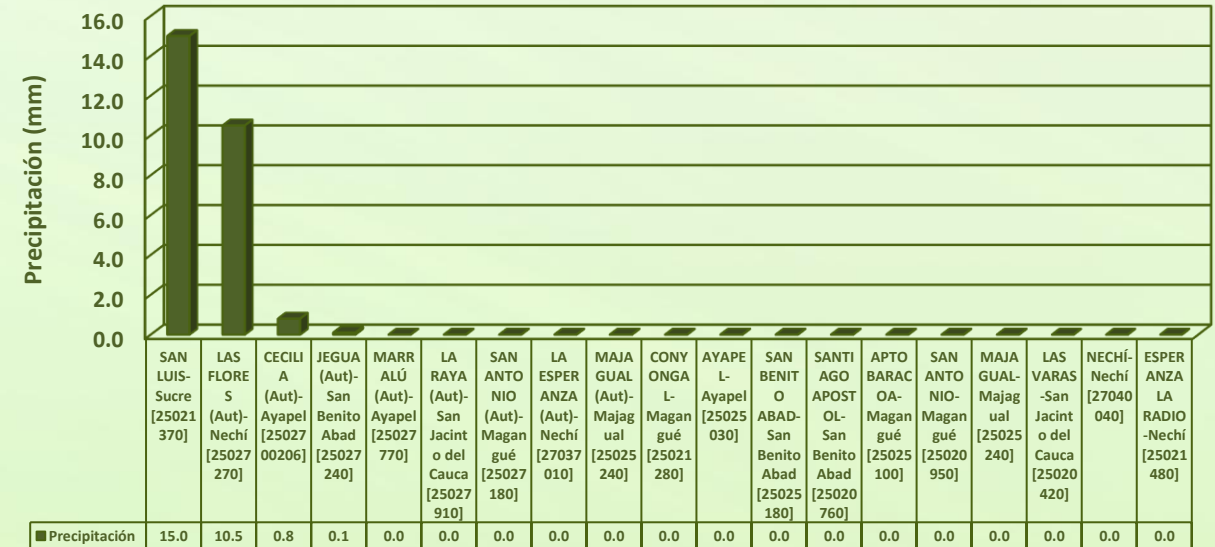
Temperatura: se registró una temperatura máxima de 35°C el día 07 de julio a las 16:00 horas en el municipio de Ayapel, y una mínima de 22,9°C en la madrugada del 08 de julio.

1.1 CONDICIONES METEOROLÓGICAS ANTECEDENTES



Precipitación acumulada
08/07/2022 (07:00) – 09/07/2022 (07:00).
Fuente: IDEAM

Lluvia Registrada el 08 Julio de 2022

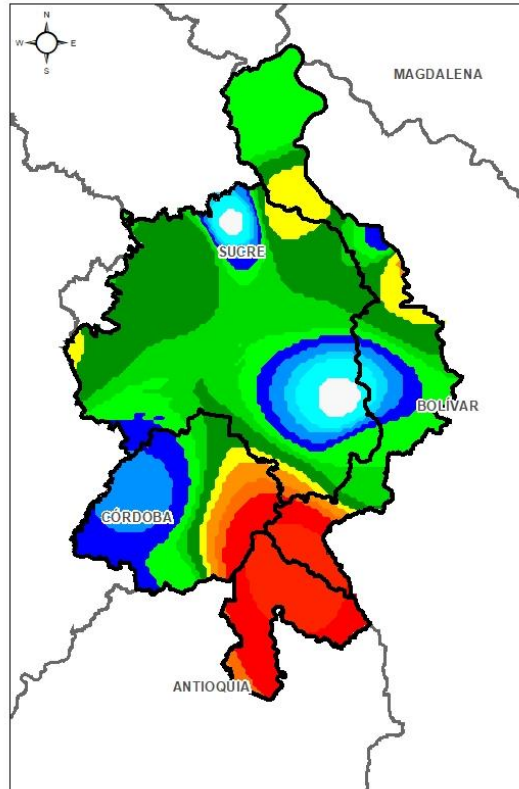


RESUMEN DE CONDICIONES DEL DÍA 08 DE JULIO

Precipitación: prevaleció la condición seca en la región, solo unas pequeñas luvias en horas de la madrugada, en sectores de Ayapel y Nechí.

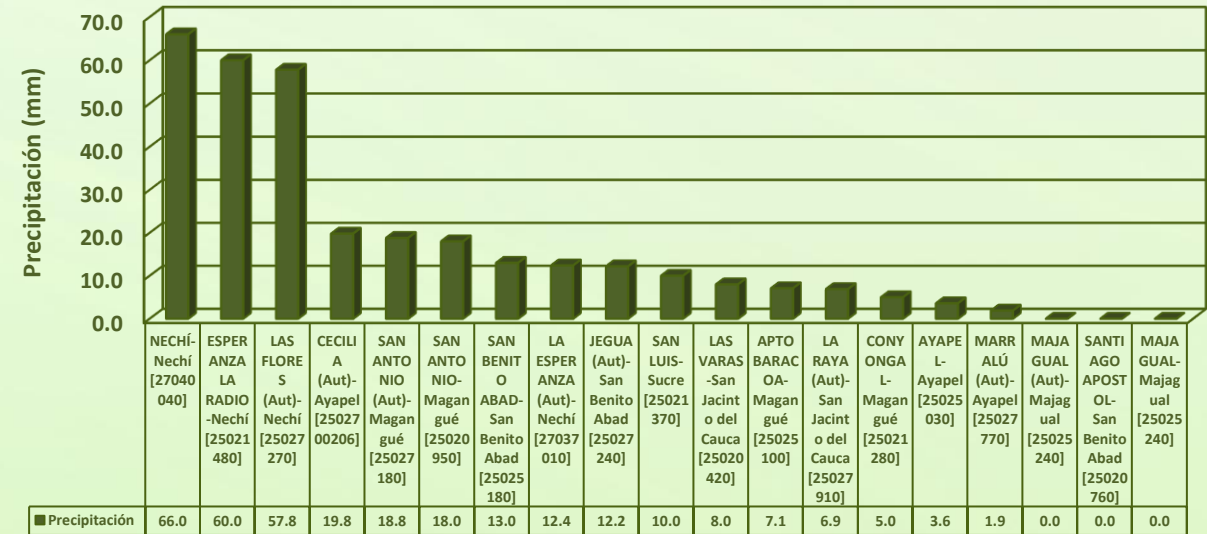
Temperatura: se registró una temperatura máxima de 33,3°C el día 08 de julio a las 16:00 horas en el municipio de Ayapel, y una mínima de 25,5°C en la madrugada del 09 de julio.

1.1 CONDICIONES METEOROLÓGICAS ANTECEDENTES



Precipitación acumulada
09/07/2022 (07:00) – 10/07/2022 (07:00).
Fuente: IDEAM

Lluvia Registrada el 09 Julio de 2022

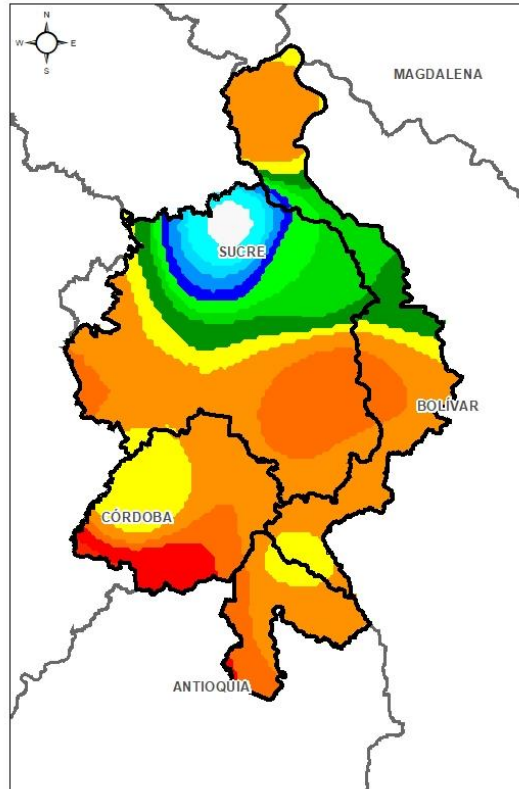


RESUMEN DE CONDICIONES DEL DÍA 09 DE JULIO

Precipitación: se dieron lluvias en toda la región mojanera durante la noche y madrugada.

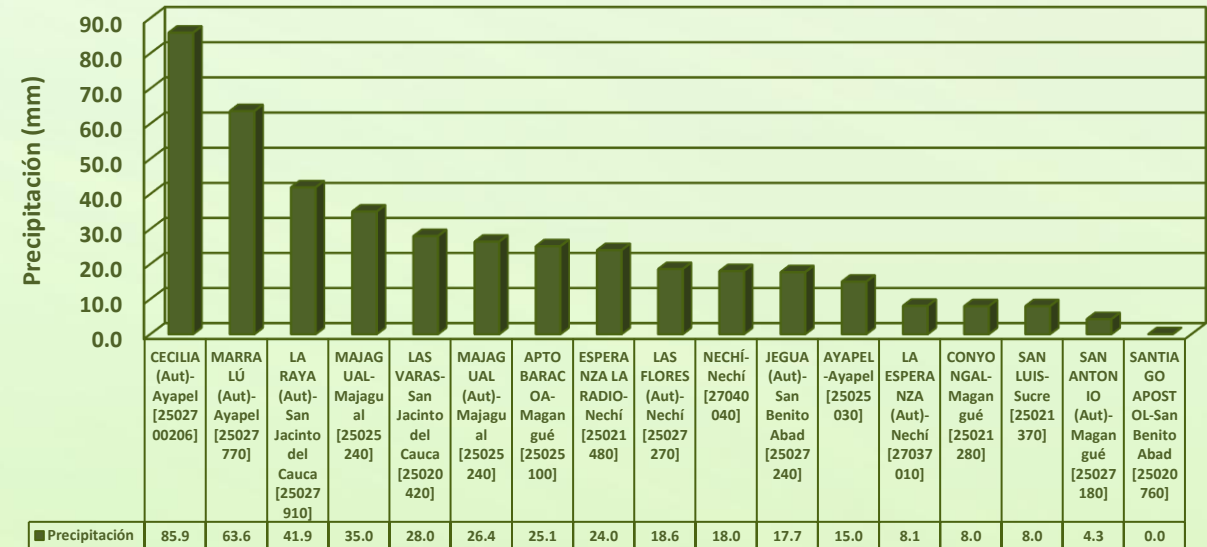
Temperatura: se registró una temperatura máxima de 34,9°C el día 09 de julio a las 16:00 horas en el municipio de Ayapel, y una mínima de 23,2°C en la madrugada del 10 de julio en el municipio de San Benito Abad.

1.1 CONDICIONES METEOROLÓGICAS ANTECEDENTES



Precipitación acumulada
10/07/2022 (07:00) – 11/07/2022 (07:00).
Fuente: IDEAM

Lluvia Registrada el 10 Julio de 2022



RESUMEN DE CONDICIONES DEL DÍA 10 DE JULIO

Precipitación: se dieron lluvias en toda La Mojana durante la noche y madrugada.

Temperatura: se registró una temperatura máxima de 33,2°C el día 10 de julio a las 16:00 horas en el municipio de Ayapel, y una mínima de 22,5°C en la madrugada del 11 de julio.

1.2 CONDICIONES METEOROLÓGICAS ACTUALES

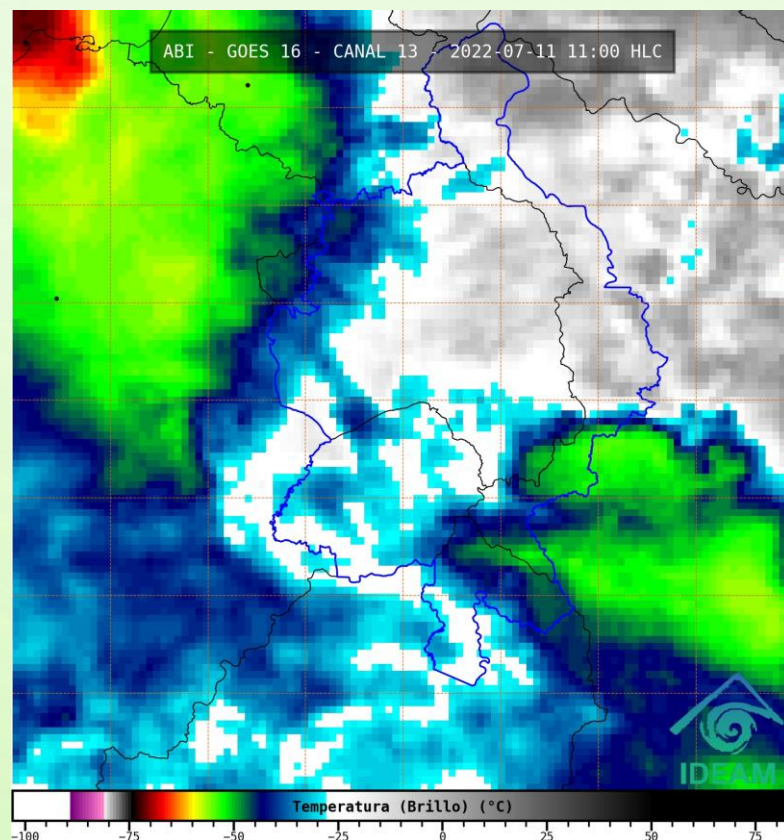


Imagen de satélite IR 11:00 HLC
Fuente: IDEAM

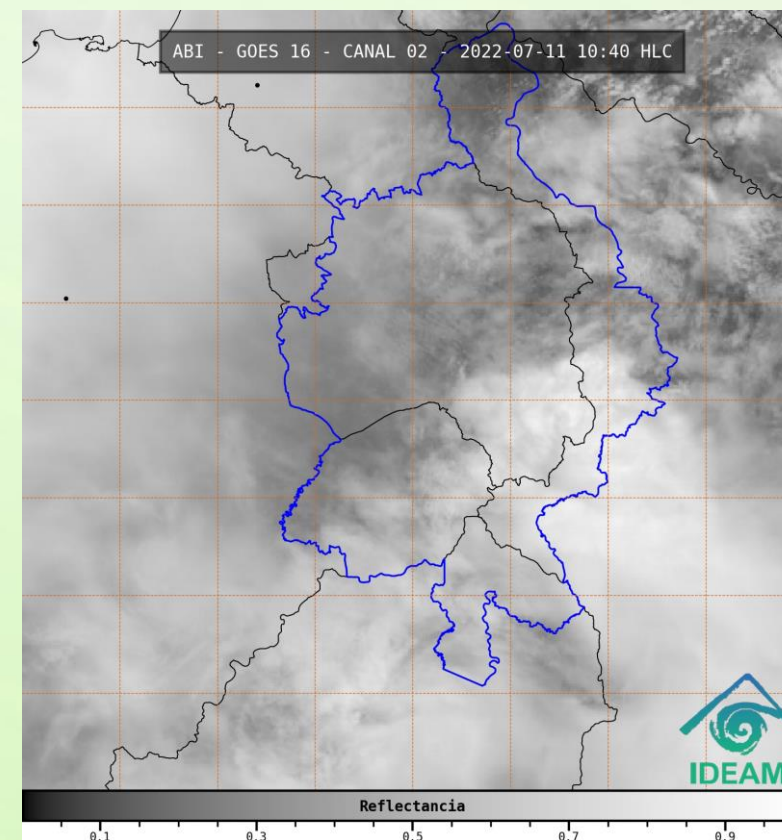


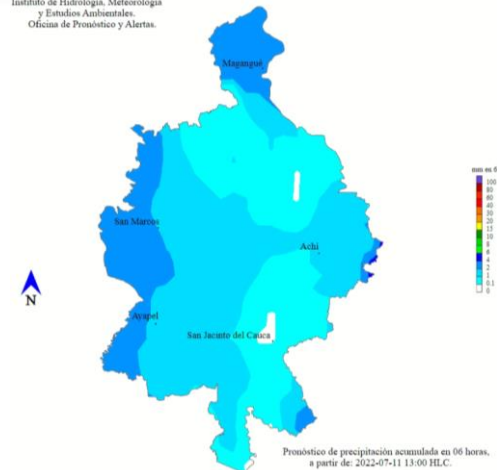
Imagen de satélite visible 10:40 HLC
Fuente: IDEAM

En las últimas horas se ha observado cielo parcialmente nublado, sin lluvias.

1.3 PRONÓSTICO METEOROLÓGICO

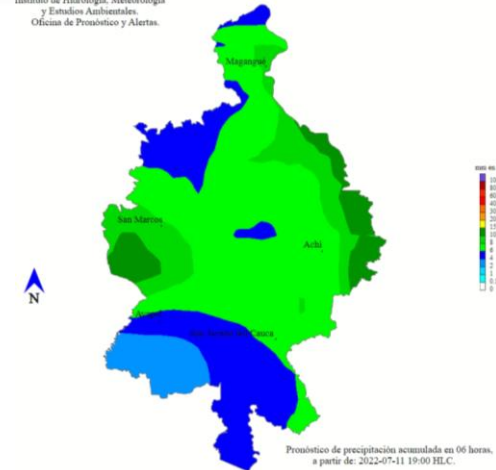


Instituto de Hidrología, Meteorología
y Estudios Ambientales.
Oficina de Pronóstico y Alertas.



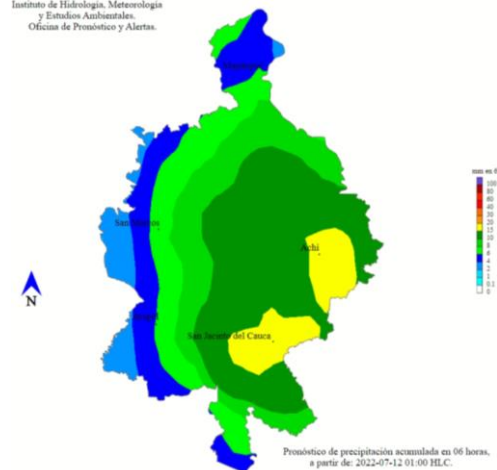
TARDE DEL 11 DE JULIO

Instituto de Hidrología, Meteorología
y Estudios Ambientales.
Oficina de Pronóstico y Alertas.



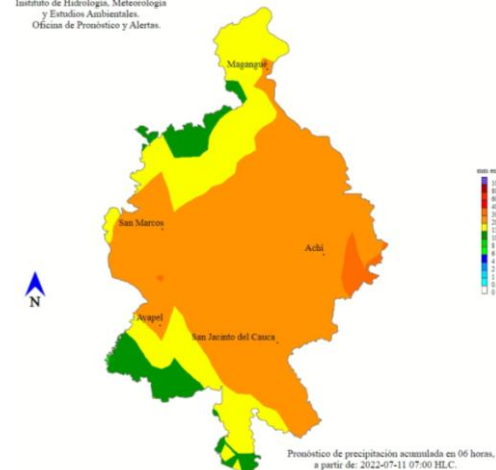
NOCHE DEL 11 DE JULIO

Instituto de Hidrología, Meteorología
y Estudios Ambientales.
Oficina de Pronóstico y Alertas.



MADRUGADA DEL 12 DE JULIO

Instituto de Hidrología, Meteorología
y Estudios Ambientales.
Oficina de Pronóstico y Alertas.

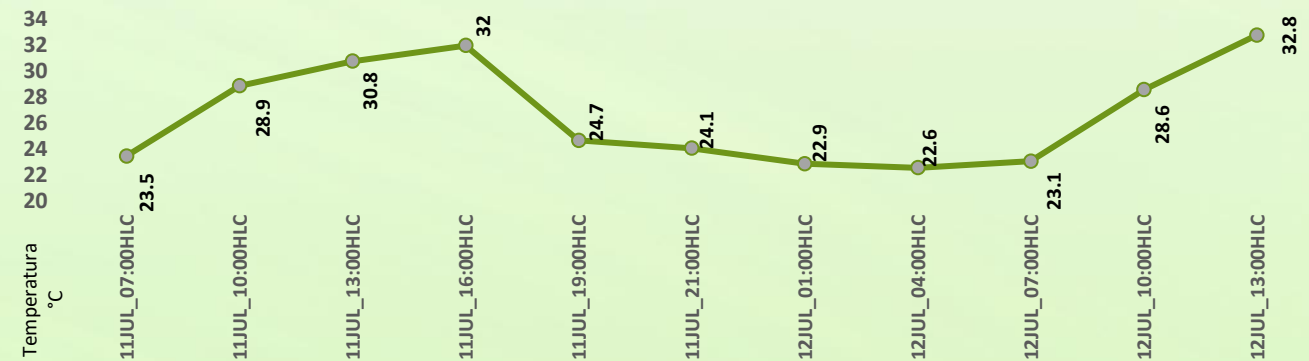


ACUMULADO DEL 11 AL 12 DE JULIO

0 0.1 1 2 4 6 8 10 15 20 30 40 60 80 >100

Precipitación Acumulada (mm)

Día	Jornada	Temperatura Máxima	Nubosidad	Tipo de Precipitación	Probabilidad de lluvia(%)
LUNES 11 DE JULIO	Tarde	33°C	Parcialmente nublado	Sin llluvias	50%
	Noche	25°C	Nublado	Lluvias	85%



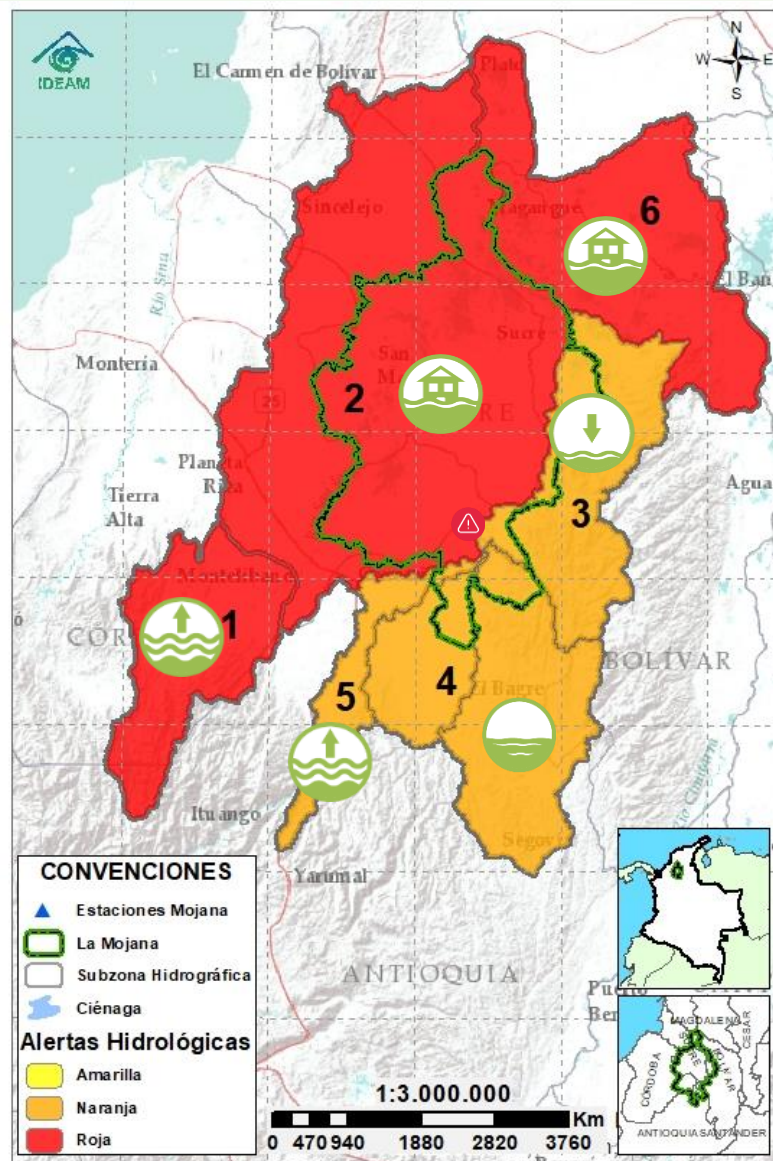
Pronóstico de temperaturas medias para los próximos 02 días

PRONÓSTICO PARA EL LUNES 11 DE JULIO

Precipitación: en horas de la tarde, se prevé cielo parcialmente nublado, sin llluvias, solo una probabilidad al final de la misma en sectores de Nechí, San Jacinto del Cauca, San Marcos, Guaranda y Majagual; luego, en horas de la noche y madrugada, se espera incremento de la nubosidad, con llluvias en amplios sectores del territorio mojanero.

Temperatura: las temperaturas máximas oscilarán entre los 31°C y 33°C y las mínimas entre los 23°C y 25°C. Las sensaciones térmicas máximas estimadas oscilarán entre los 33°C y 35°C.

2.1 CONDICIONES HIDROLÓGICAS ANTECEDENTES



Condiciones hidrológicas antecedentes para el 10/07/2022

CONVENCIONES DE TERMINOS HIDROLÓGICOS

	Lluvias	Lluvias antecedentes intensas o continuas y/o pronóstico de las mismas, las cuales pueden generar crecientes súbitas en los ríos principales y sus afluentes.
	Descenso	Condición de disminución de niveles.
	Ascenso	Condición de aumento de niveles.
	Creciente súbita	Fenómeno natural que se presenta en los ríos de montaña como consecuencia de la ocurrencia de lluvias intensas o torrenciales en zonas de alta pendiente del cauce principal y sus afluentes.
	Tránsito de crecida	Es el desplazamiento de una onda de crecida de aguas arriba hacia aguas abajo de la corriente.
	Creciente por desembalse	Proceso de tránsito del flujo de agua por descarga controlada desde un embalse.
	Inundación	Aumento en los niveles y/o caudales de los cuerpos de agua que superan la capacidad máxima de transporte o modificación de la sección transversal que la reduce, ocasionando el desbordamiento e inundación de sus zonas aledañas.
	Niveles estables	No se presentan fluctuaciones considerables de nivel del cuerpo de agua.



Alerta ROJA

PARA TOMAR ACCIÓN Advierte a los sistemas de prevención y atención de desastres sobre la amenaza que puede ocasionar un fenómeno con efectos adversos sobre la población, el cual requiere la atención inmediata por parte de la población y de los cuerpos de atención y socorro. Se emite una alerta sólo cuando la identificación de un evento extraordinario indique la probabilidad de amenaza inminente y cuando la gravedad del fenómeno implique la movilización de personas y equipos, interrumpiendo el normal desarrollo de sus actividades cotidianas.



Alerta NARANJA

PARA PREPARARSE Indica la presencia de un fenómeno. No implica amenaza inmediata y como tanto es catalogado como un mensaje para informarse y prepararse. El aviso implica vigilancia continua ya que las condiciones son propicias para el desarrollo de un fenómeno, sin que se requiera permanecer alerta.

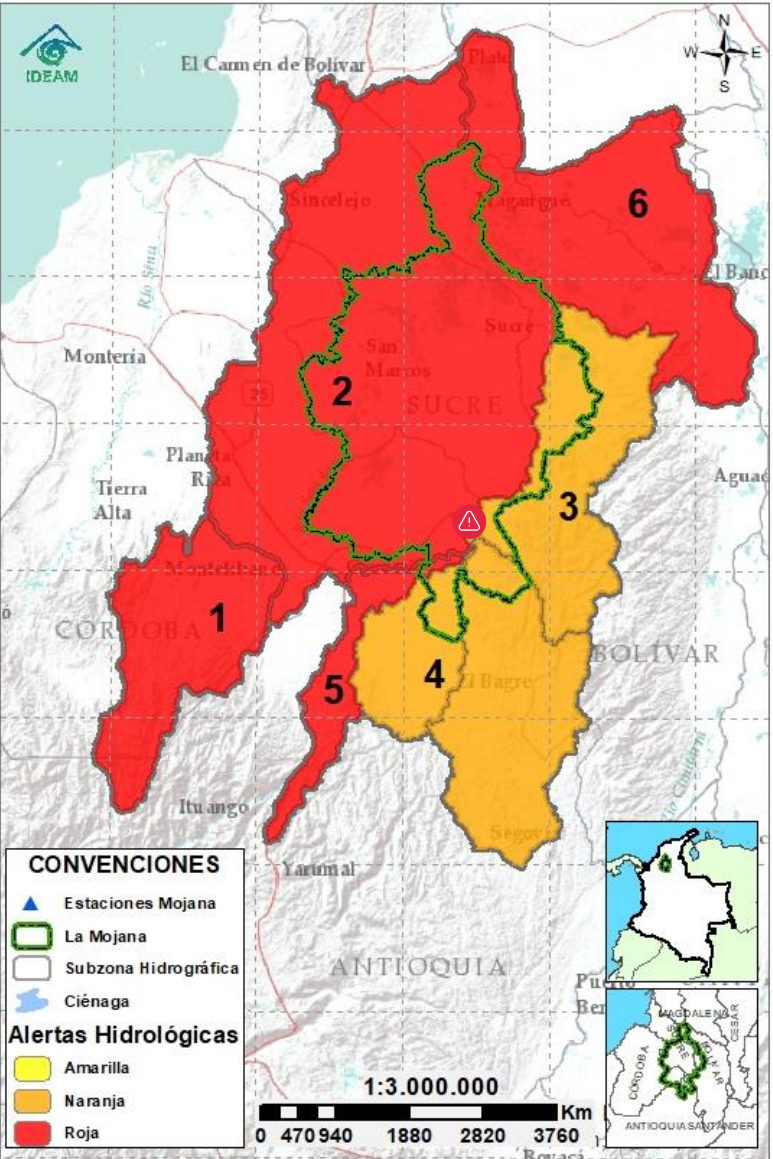


Alerta AMARILLA

PARA INFORMARSE Es un mensaje oficial por el cual se difunde información. Por lo regular se refiere a eventos observados, registrados o pronosticados y puede contener algunos elementos de pronóstico a manera de orientación. Por sus características pretéritas y futuras difiere del aviso y de la alerta, y por lo general no está encaminado a alertar sino a informar.

SIN ALERTA La información que se suministra se encuentra fuera de los umbrales de alerta.

2.2 CONDICIONES HIDROLÓGICAS ACTUALES



Descripción condiciones hidrológicas: alerta roja en las cuencas del río San Jorge, Bajo Magdalena (entre el Banco y Plato) y río Cauca entre Valdivia y Nechí, donde se destaca importante aumento de niveles a la altura de Caucasia, por aportes provenientes de las cuencas de los ríos Tarazá y Man; se advierte que este incremento estará en tránsito hacia Nechí en las próximas horas.

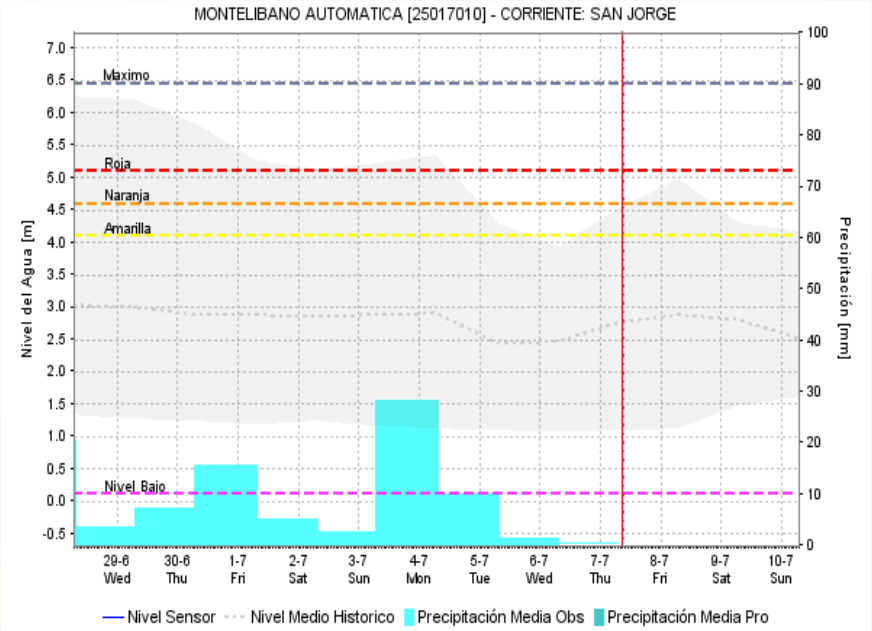
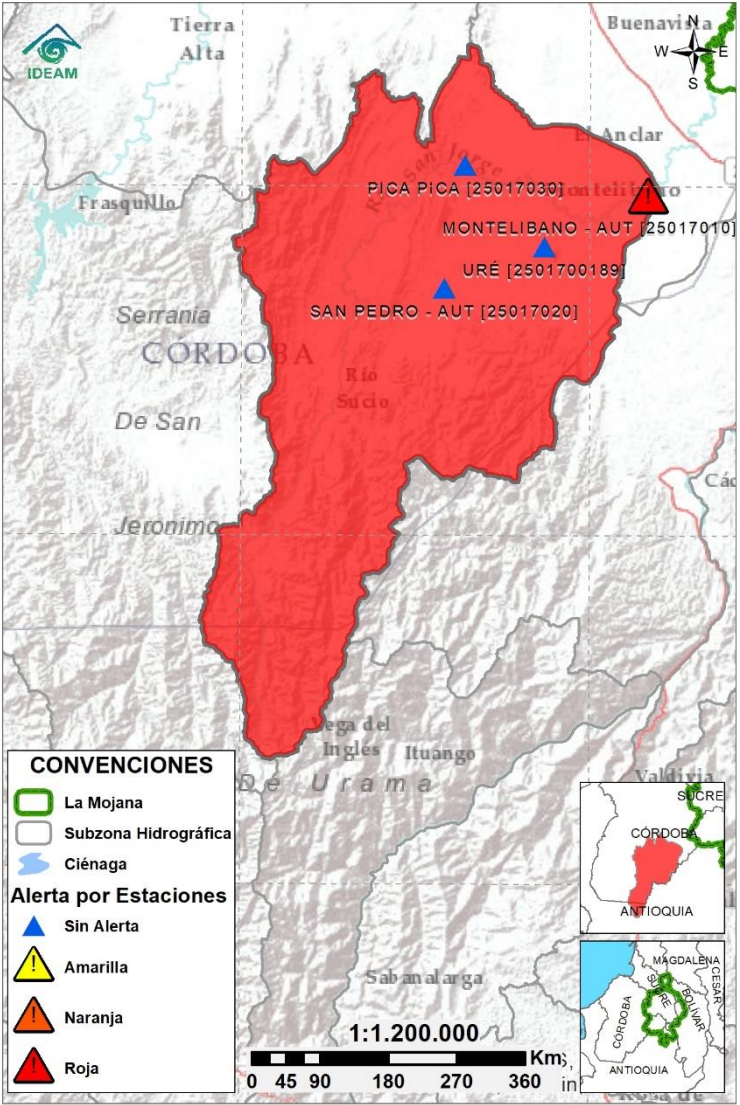
Alerta	Zona Hidrográfica		Subzona o Cuenca Hidrográfica	Condición predominante	Descripción de la alerta hidrológica
	1	Bajo Magdalena-Cauca - San Jorge	Alto San Jorge	 Niveles en ascenso	Altos niveles en condición de ascenso en el río San Jorge y en sus aportantes. No se descartan nuevos incrementos en las próximas horas.
	2	Bajo Magdalena-Cauca - San Jorge	Bajo San Jorge	 Inundación	Inundaciones en amplios sectores de La Mojana, siendo de especial atención: <i>i)</i> municipios de Ayapel, Guaranda, Majagual y San Benito Abad, por el ingreso del río Cauca en Caregato, <i>ii)</i> áreas de los caños Mojana y Pancegüita en Majagual y Sucre.
	3	Bajo Magdalena-Cauca - San Jorge	Directos al Bajo Cauca-ciénaga La Raya entre el río Nechí y Brazo de Loba	 Niveles en descenso	Descenso del río Cauca en el tramo Nechí-Achí, condición que se mantendrá durante los próximos días. Persistencia de emergencia en Caregato y altos niveles en el tramo Achí-Pinillos.
	4	Nechí	Bajo Nechí y Directos al Bajo Nechí	 Niveles en ascenso	Altos niveles con tendencia al ascenso en el Bajo, condición predominante para el día de hoy.
	5	Cauca	Directos al Cauca entre Pto. Valdivia y río Nechí	 Niveles en ascenso	Incremento de niveles a la altura de Caucasia por aportes de los ríos Tarazá y Man. Para las próximas horas se prevé que dicho incremento esté en tránsito hacia Nechí.
	6	Bajo Magdalena	Directos Bajo Magdalena entre El Banco y Plato	 Inundación	Muy altos niveles en ascenso en el río Magdalena, Brazo de Loba y Brazo de Mompós. Inundaciones en amplios sectores.

Nota 1: Las alertas hidrológicas pueden ser corregidas y/o actualizadas en el futuro. No representa una certificación oficial del IDEAM.

Nota 2: Es probable que los eventos hidrológicos reportados en las alertas emitidas no se estén presentando sobre los ríos principales sino sobre sus afluentes.

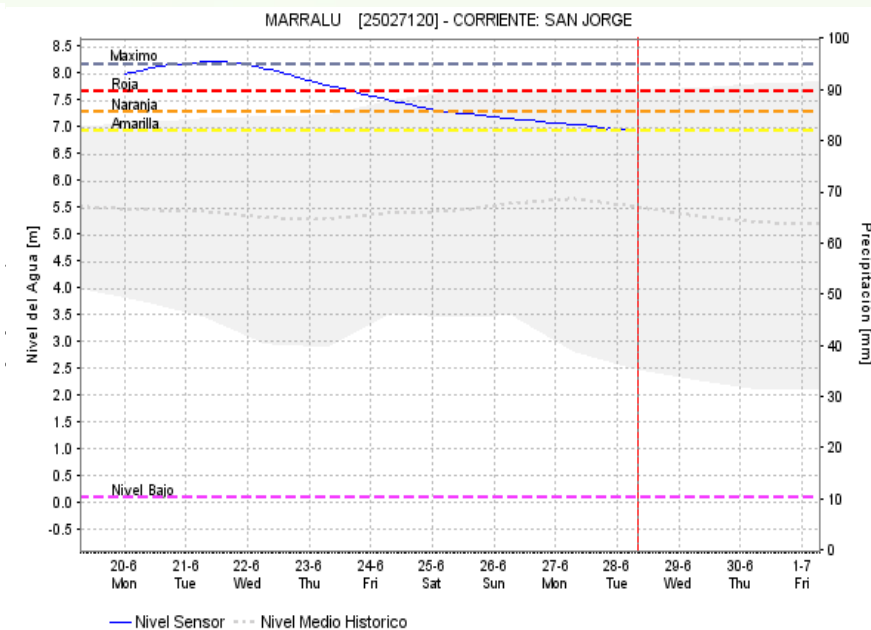
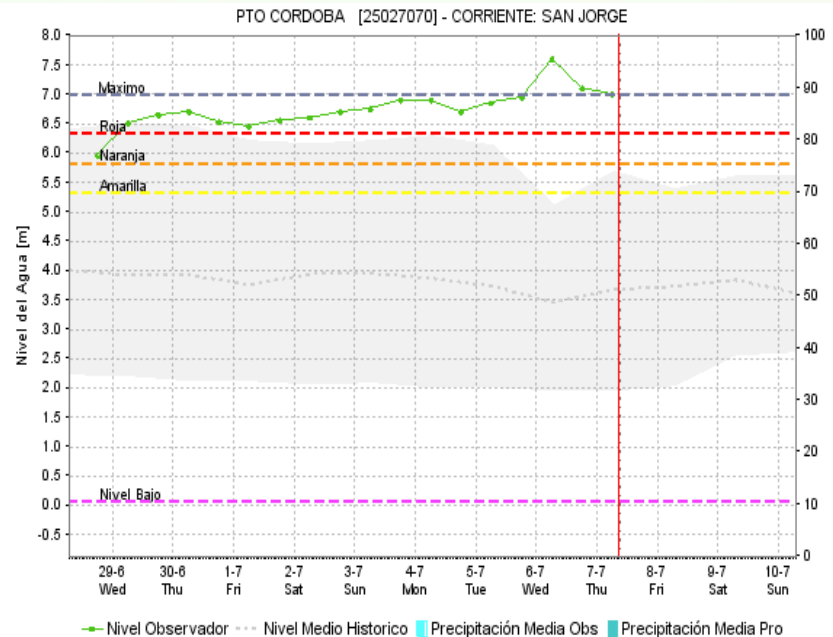
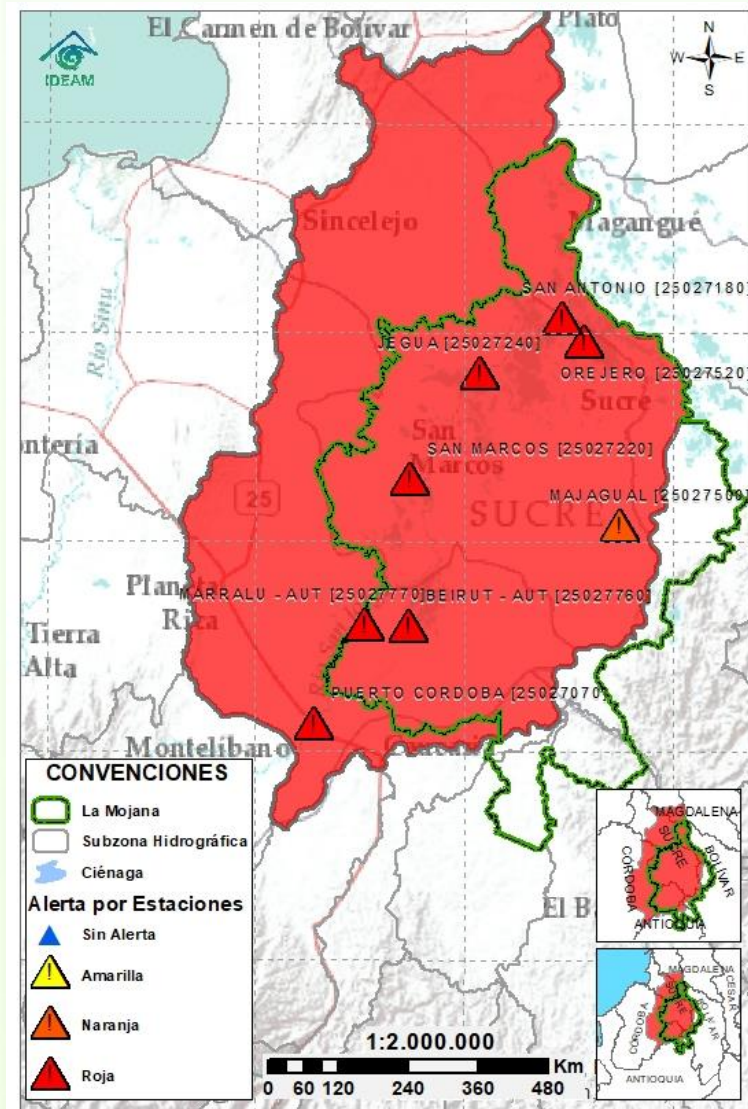
Nota 3: El IDEAM recomienda a la población ribereña estar muy atenta al comportamiento de los niveles de los ríos y atender las recomendaciones que la Unidad Nacional de Gestión del Riesgo de Desastres (UNGRD) emita para la implementación de medidas de contingencia ante posibles afectaciones por desbordamientos e inundaciones.

2.2.1 SUBZONA HIDROGRÁFICA DEL RÍO SAN JORGE CUENCA ALTA



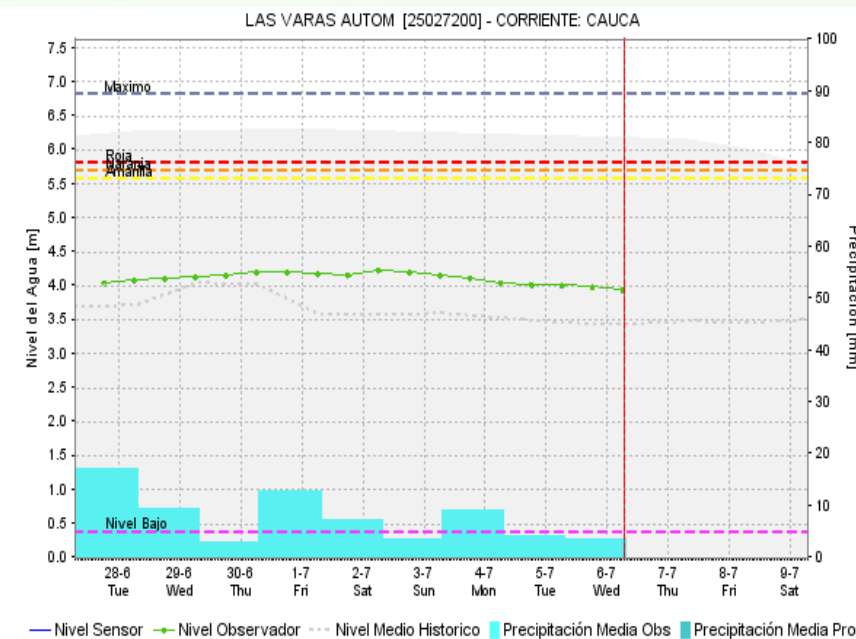
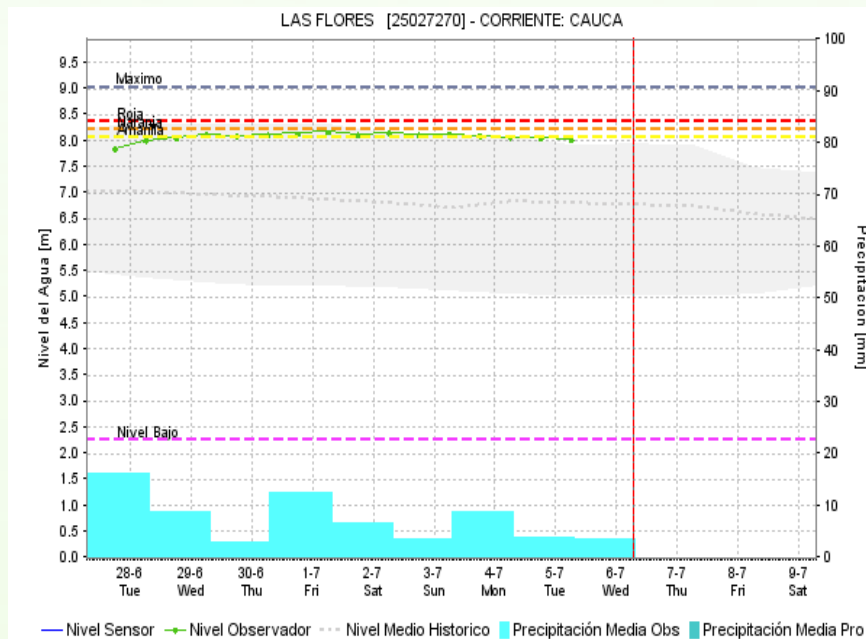
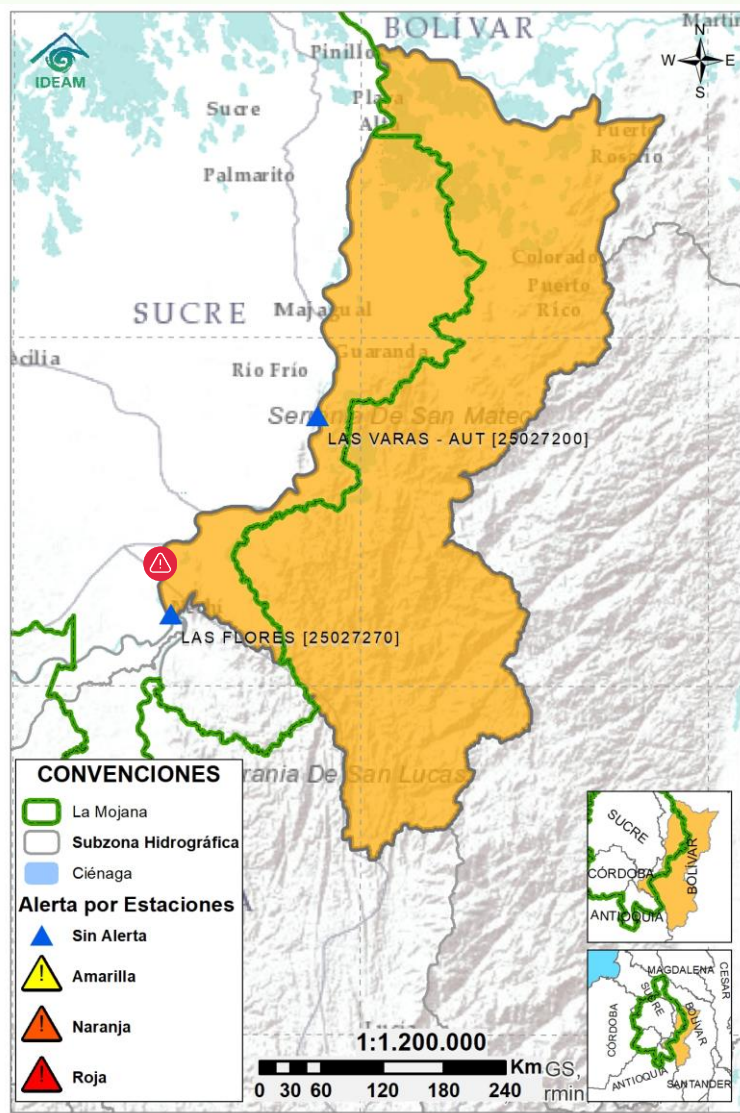
Subzona hidrográfica	Alerta	Descripción
Cuenca alta del río San Jorge		Niveles altos en el río San Jorge y en sus aportantes San Pedro y Uré. Probabilidad de nuevos incrementos durante las próximas horas.

2.2.2 SUBZONA HIDROGRÁFICA DEL RÍO SAN JORGE CUENCA BAJA



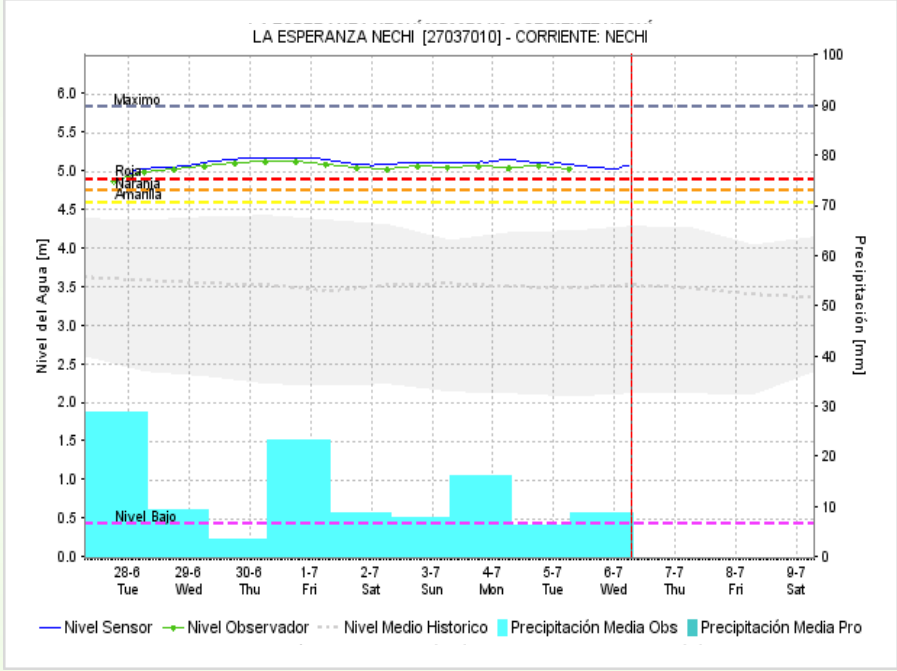
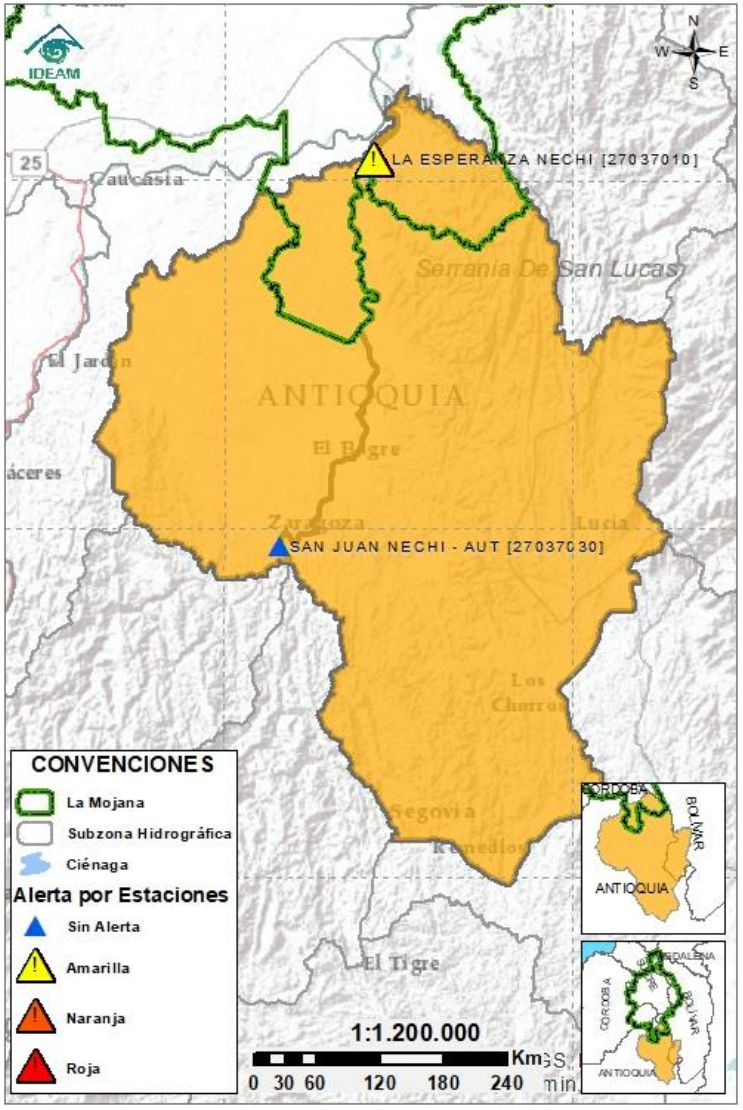
Subzona hidrográfica	Alerta	Descripción
Cuenca baja del río San Jorge		Persistencia de inundaciones, debido a: <i>i</i>) ingreso del Cauca por el sector Caregato, drenando hacia los caños Gil, Rabón, San Matías y Viloría en los municipios de San Jacinto del Cauca (Bolívar), Ayapel (Córdoba), Guaranda y San Benito Abad (Sucre), <i>ii</i>) muy altos niveles en el río San Jorge (La Apartada-Magangué), así como en caños Mojana y Pancegüita (Majagual y Sucre) y sistema de ciénagas asociado y <i>iii</i>) efecto de remanso del Brazo de Loba en la desembocadura del río Cauca, generando incremento del río y del sistema de ciénagas asociado.

2.2.3 DIRECTOS AL BAJO CAUCA - CIÉNAGA LA RAYA ENTRE EL RÍO NECHÍ Y EL BRAZO DE LOBA



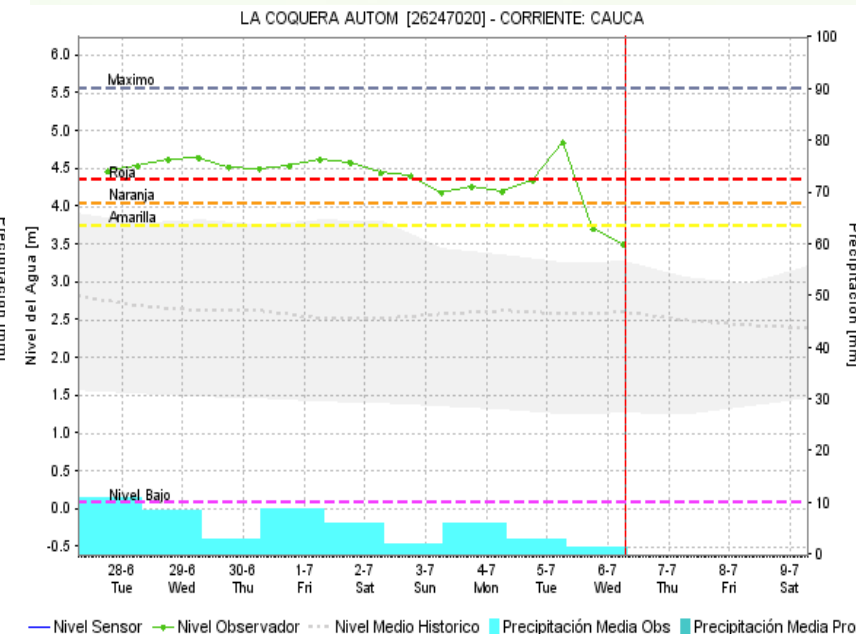
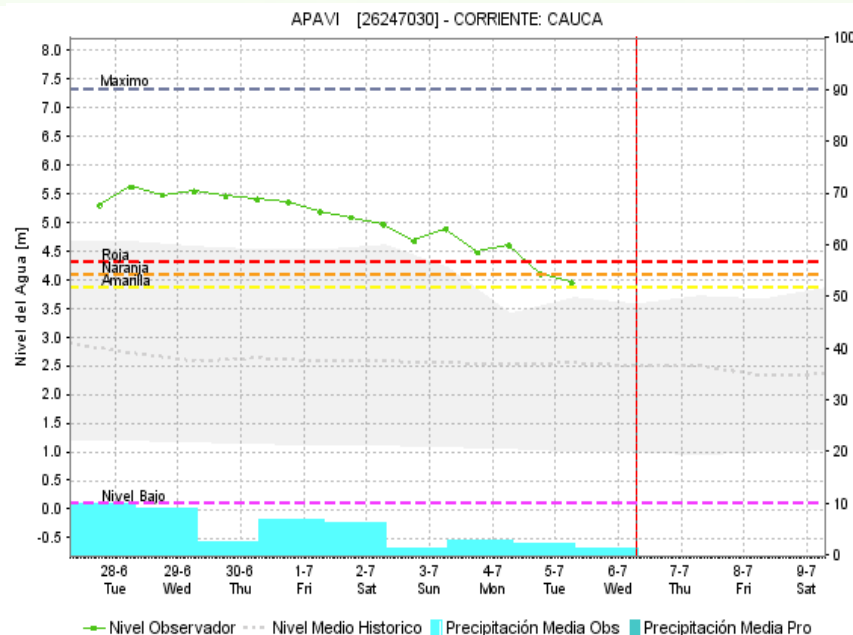
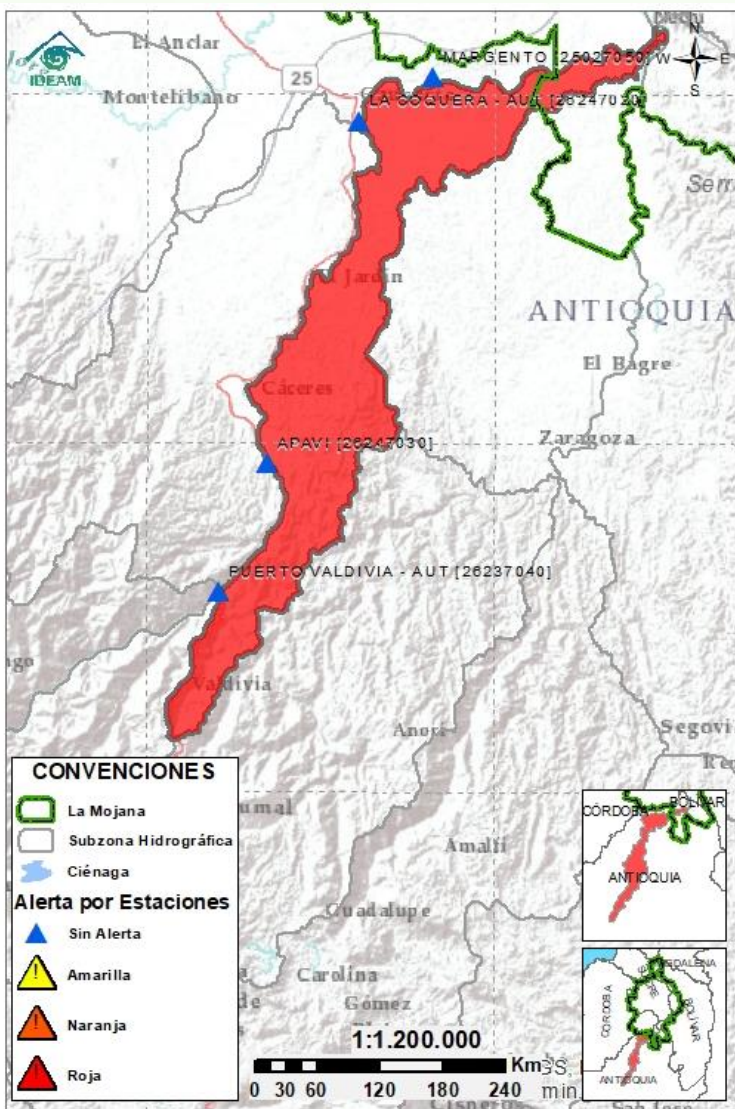
Subzona hidrográfica	Alerta	Descripción
Directos al bajo Cauca- Ciénaga La Raya entre el río Nechí y Brazo de Loba		Descenso del río Cauca en el tramo Nechí-Achí, condición que se mantendrá durante los próximos días. Persistencia de: <i>i)</i> emergencia en Caregato y <i>ii)</i> altos niveles en el tramo Achí-Pinillos.
		Alerta roja puntual sobre el Bajo Cauca en el sector Cara de Gato (San Jacinto del Cauca -Bolívar), por persistencia del transvase de caudal hacia el Bajo San Jorge. Nota (27/08/2021): rompimiento del dique marginal del río Cauca en el sector Cara de Gato, generando ingreso de agua hacia el Bajo San Jorge. Emergencia activa hasta la fecha.

2.2.4 SUBZONA HIDROGRÁFICA DEL RÍO NECHÍ CUENCA BAJA



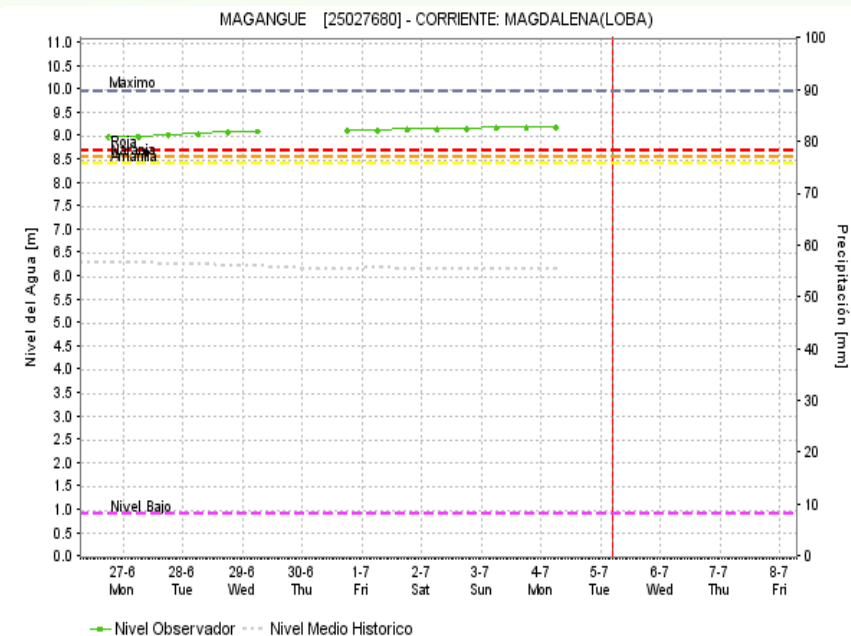
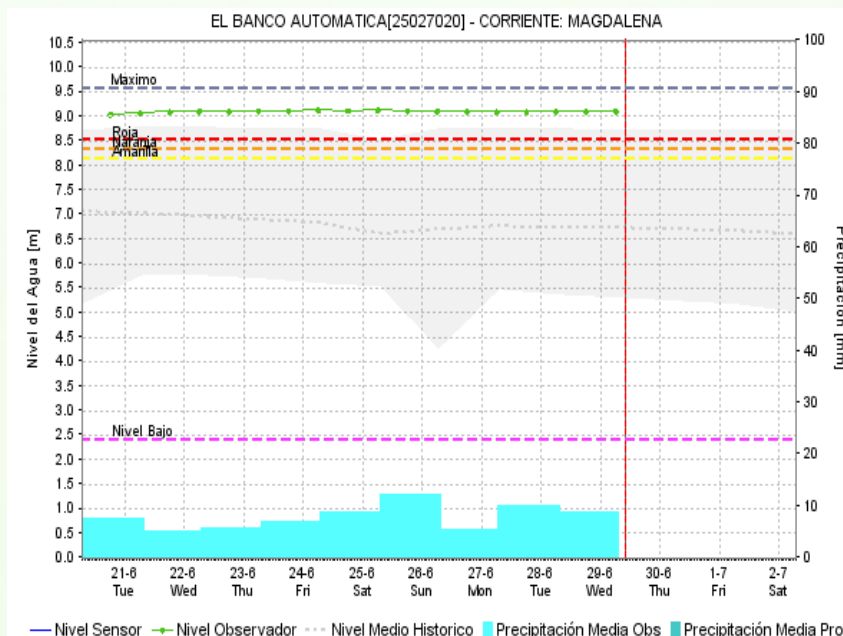
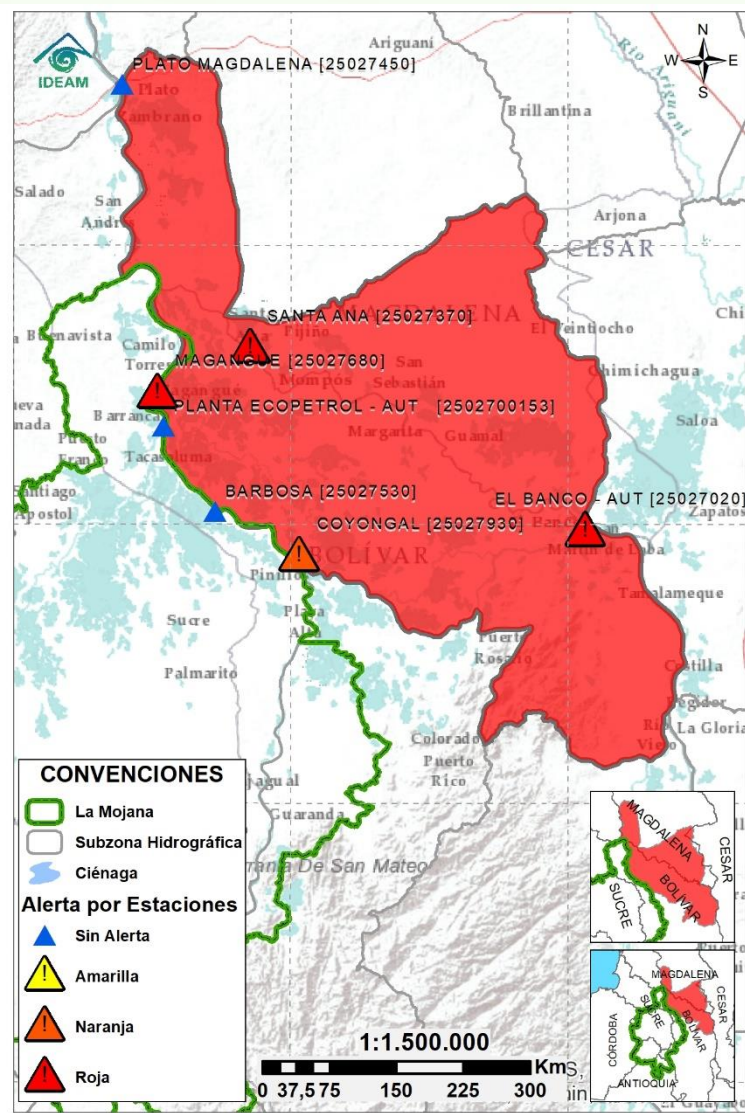
Subzona hidrográfica	Alerta	Descripción
Cuenca baja del río Nechí		Altos niveles con tendencia al ascenso en el Bajo Nechí y sus aportantes, condición que se prevé persista a lo largo del día.

2.2.5 DIRECTOS AL CAUCA ENTRE PTO. VALDIVIA Y RÍO NECHÍ



Subzona hidrográfica	Alerta	Descripción
Directos al Cauca entre Pto. Valdivia y río Nechí		Ascenso de niveles a la altura de Caucasia por aportes provenientes de los ríos Tarazá y Man. Especial atención a las comunidades ribereñas asentadas en el tramo Caucasia-Nechí, incluyendo puntos históricos de rompimiento.

2.2.6 DIRECTOS AL BAJO MAGDALENA ENTRE EL BANCO Y EL PLATO



Subzona hidrográfica	Alerta	Descripción
Directos Bajo Magdalena entre el Banco y el Plato		Altos niveles en ascenso en el río Magdalena a la altura del Banco (zona con inundaciones), así como en el Brazo de Loba (El Banco San Martín de Loba, Hatillo de Loba, Barranco de Loba y Pinillos), y en el Brazo de Mompós (municipios de Guamal, San Sebastián de Buenavista, Mompós, San Zenón, Talaigua Nuevo, Santa Ana y Santa Bárbara de Pinto). Durante el día, se prevé que se mantengan las condiciones hidrológicas descritas. Especial atención en los municipios de El Banco, Pinillos, Magangué y Santa Ana.
		<p>Nota (03/05/2022): inundación por desbordamiento del río Magdalena en el municipio de El Banco.</p> <p>Nota (27/06/2022): inundación por desbordamiento del Brazo de Loba en el municipio de Magangué.</p> <p>Nota (03/07/2022): inundaciones por altos niveles del Brazo de Loba en el municipio de Pinillos.</p>



Estaciones Meteorológicas Automáticas y Convencionales en la región de La Mojana

Leyenda	Estación	Municipio	Departamento	Tipo	Código
B1	Aeropuerto Baracoa	Magangué	Bolívar	Convencional	25025100
B2	Planta Ecopetrol	Magangué	Bolívar	Automática	250270153
B3	Las Varas	San Jacinto del Cauca	Bolívar	Convencional	25027200
C1	Ayapel	Ayapel	Córdoba	Convencional	25025030
C2	Caño Barro	Ayapel	Córdoba	Automática	13027040
C3	Marralú	Ayapel	Córdoba	Automática	25027770
S1	Majagual	Majagual	Sucre	Convencional	25020340
S2	San Benito Abad	San Benito Abad	Sucre	Convencional	25025180
S3	Santiago Apóstol	San Benito Abad	Sucre	Convencional	25020760
S4	San Marcos	San Marcos	Sucre	Automática	25025340
S5	San Luis	Sucre	Sucre	Convencional	25021370

Horarios de monitoreo y pronóstico de las condiciones meteorológicas





El ambiente
es de todos

Minambiente

EQUIPO DE TRABAJO CRPA LA MOJANA

Elaborado por:

RAFAEL ELÍAS MUNDARAY MAGO, Meteorólogo
OLGA LUCÍA PULIDO MÉNDEZ, Hidróloga

Con la colaboración de:

MAYERLIN SANDOVAL ORTEGA, Comunicadora

www.corpomojana.gov.co

Correo Electrónico:

corpomojana@corpomojana.gov.co

Cra. 21 # 21 A – 44 San Marcos - Sucre

Teléfono: (+575) 295 5347

YOLANDA GONZALEZ HERNÁNDEZ,

Directora General IDEAM.

MARTHA CECILIA CADENA,

Jefe Oficina del Servicio de Pronósticos y Alertas

www.ideam.gov.co

Correos electrónicos:

servicio@ideam.gov.co,

alertas@ideam.gov.co

Calle 25 d # 96b - 70, piso 3. Bogotá, D.C.

Teléfono: 307 5625 ext. 1334 - 1336.

LILIANA QUIROZ, Directora General de la Corporación para el Desarrollo Sostenible de La Mojana y el San Jorge-CORPOMOJANA.

RAQUEL GARAVITO, Gerente del Fondo Adaptación

JIMENA PUYANA, Gerente Nacional de Desarrollo Sostenible del PNUD

